

# Medicina genere-specifica e alimentazione nelle patologie croniche

Progetto a cura di Cencora\_Pharmalex

Milano, febbraio 2025

# Il progetto

Le attività presentate nel seguente progetto saranno da riverificare rispetto al budget disponibile

# Medicina genere-specifica

## Definizione OMS

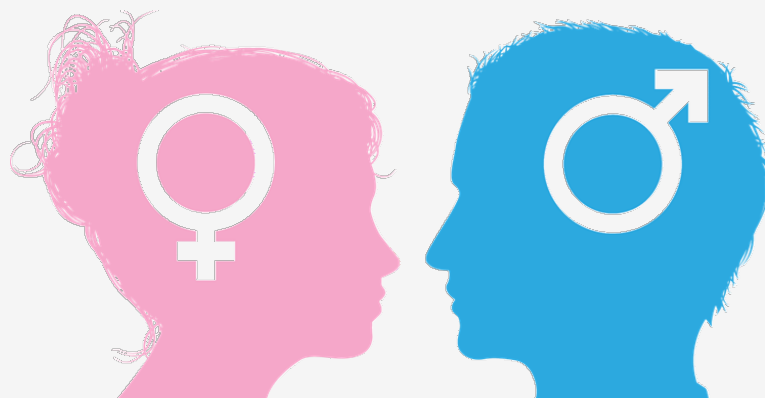
La **medicina genere-specifica** è definita dall' **Organizzazione Mondiale della Sanità (OMS)** come lo **studio dell'influenza delle differenze biologiche** (definite dal sesso) e **socio-economiche e culturali** (definite dal genere) sullo stato di salute e di malattia di ogni persona.



# Medicina genere-specifica

La **medicina genere-specifica** si propone di garantire a ogni individuo **l'appropriatezza nella prevenzione**, nella **diagnosi**, nella **cura** e nella **riabilitazione**. Ha come obiettivo la valutazione delle malattie che presentano **rilevanti differenze di genere** non solo nell'incidenza, ma anche nella sintomatologia, nella diagnosi, nella prognosi e nella risposta ai trattamenti.

La **medicina genere-specifica** considera, oltre **le somiglianze e le differenze fenotipiche** della persona, **i determinanti di salute che dipendono dagli stili di vita** (fumo, alcol, **alimentazione**, attività fisica, peso corporeo) e dal **contesto socio-culturale e ambientale**, capaci di condizionare lo sviluppo e l'evoluzione della malattia, l'accesso alle cure e la risposta alle stesse.



# Alimentazione e rischio di malattie croniche

È indubbia la correlazione tra **alimentazione inadeguata e aumento del rischio di malattie croniche**, le cosiddette malattie non trasmissibili (quali infarto, ipertensione, diabete tipo 2 e cancro), che rappresentano la principale causa di morte in tutto il mondo.

Queste patologie sono fortemente condizionate dagli **stili di vita** che tra gli altri fattori comprendono **le abitudini alimentari**, influenzate a loro volta da fattori biologici, di genere e ambientali.



# L'alimentazione incide in modo diverso sulla salute di uomini e donne

La ricerca **nell'ambito della nutrizione**, si sta fortemente orientando, verso **la nutrizione personalizzata**, ovvero che tenga conto delle diversità inter e intra-individuali nel campo della genomica, metabolomica, proteomica e del microbiota.

Sono state **evidenziate differenze significative nelle abitudini alimentari di uomini e donne**, i determinanti delle quali non sono ancora stati chiariti.

Numerosi studi scientifici evidenziano che uomini e **donne si differenziano rispetto al loro metabolismo basale che risulta essere più basso** in queste ultime rispetto agli uomini poiché i fabbisogni nutrizionali sono diversi, in primo luogo quello energetico: le donne consumano meno energia, sebbene in alcune fasi o condizioni della vita i fabbisogni aumentino.



# Alimentazione nel trattamento/gestione delle patologie croniche

## Cancro e alimentazione

### Trattamento/gestione

Non è solo la chemioterapia a provocare **sgradevoli effetti collaterali**, ma anche i più recenti farmaci a bersaglio molecolare, la radioterapia o le conseguenze di un intervento possono provocare nausea e vomito, stipsi o diarrea e perdita di appetito. **Una dieta il più possibile varia ed equilibrata può aiutare l'organismo a rispondere alle cure.**

## Malattie cardiovascolari e alimentazione

**Per chi è reduce da una patologia cardiaca**, gli esperti raccomandano di impostare una **dieta** che assicuri un corretto apporto di grassi, proteine, carboidrati.

Si sono osservate differenze uomo/donna nella risposta al consumo di PUFA [acidi grassi polinsaturi, come omega-3 e 6] sulla regolazione della lipidemia.

## Endocrinologia/ malattie metaboliche e alimentazione Es. Diabete tipo 2

Per i pazienti con diabete di tipo 2, **la dieta è essenziale per vari motivi:**

- A. il **livello glicemico** dipende anche dagli zuccheri che vengono ingeriti con la dieta;
- B. l'introito di grassi e la loro qualità va controllata per **correggere la dislipidemia**;
- C. l'**eccesso di peso corporeo**, che contribuisce allo sviluppo del diabete di tipo 2, va corretto con una dieta ipocalorica.

Una dieta appropriata dovrà essere allestita per le donne con diabete gestazionale e per le donne diabetiche durante la gravidanza.

# Obiettivi del progetto

1. **Diffondere e, allo stesso tempo, rendere più consapevoli clinici e pazienti dell'importanza di un approccio di genere in ogni settore della medicina per una maggiore centralità del paziente e una correttezza scientifica**
2. **Fornire suggerimenti alimentari *gender specific* per permettere al paziente di prevenire e affrontare al meglio le diverse fasi del percorso di cura: diagnosi, trattamento, *follow up* e riabilitazione**
3. **Concretizzare questo approccio attraverso la realizzazione di un opuscolo informativo che possa sensibilizzare maggiormente clinici e pazienti riguardo la tematica**





# Naming & Logo

# Naming & Logo



# Naming & Logo

## Razionale

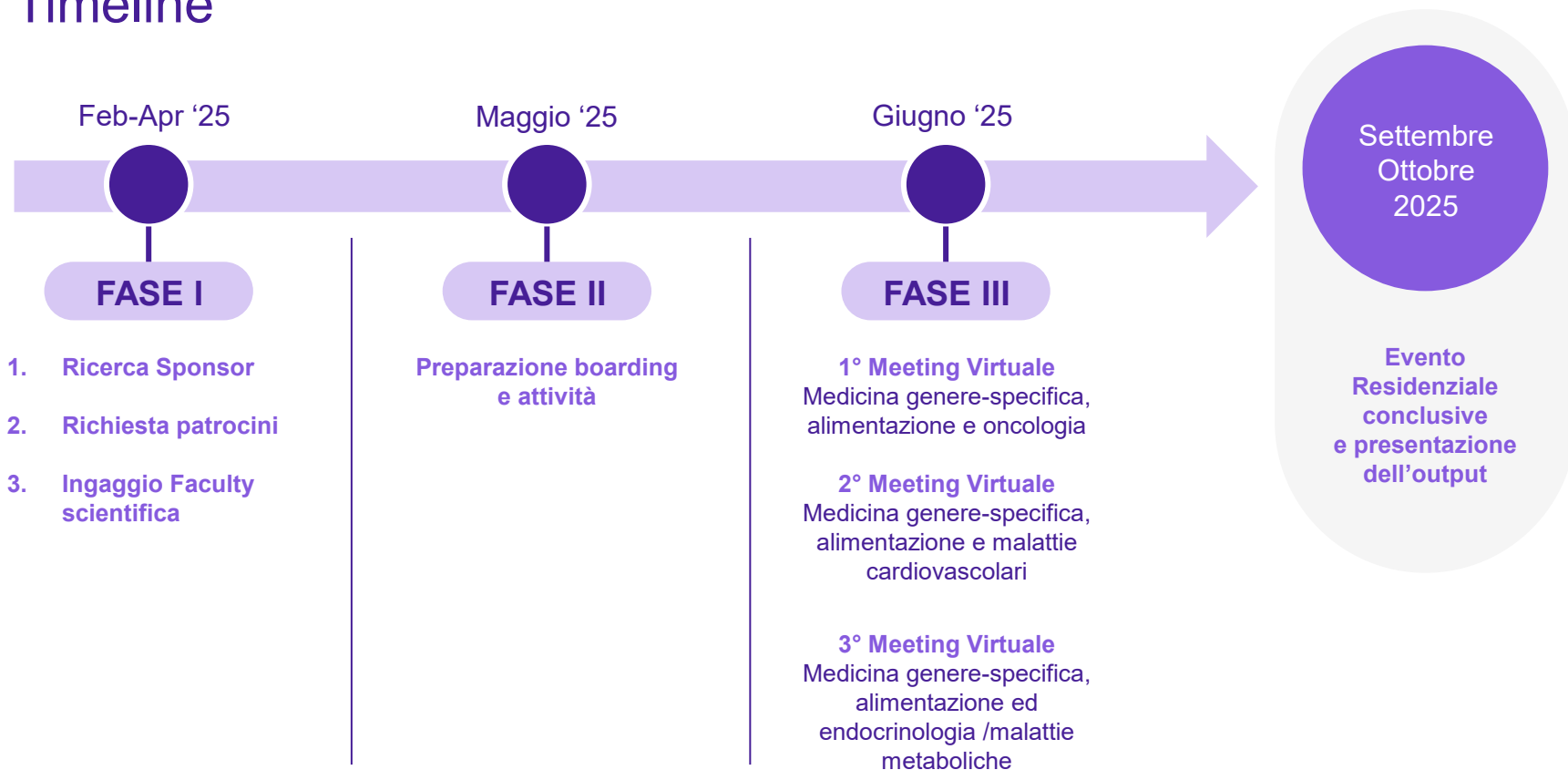
**Le differenze contano.** In medicina, riconoscerle significa garantire cure più efficaci e mirate.

**@DIFFERENCE** nasce dalla consapevolezza che uomini e donne presentano differenze biologiche, ormonali e metaboliche che influenzano l'insorgenza e l'evoluzione delle malattie oltre che l'accesso alle cure e la risposta alle stesse. Ma non solo: anche lo stile di vita e il contesto socio-culturale e ambientale determinano le differenze tra i sessi, rendendo necessario un approccio medico **differenziato, personalizzato e basato sull'evidenza scientifica.**



# FASI PROGETTUALI

# Timeline



**Durata Meeting Virtuali: 2 H**

**Durata Evento Residenziale: 3 H**

## FASE I

## Meeting virtuali

**Obiettivo:** raccogliere *insight* e raccomandazioni condivise riguardo l'importanza di un approccio genere specifico e l'influenza dell'alimentazione in base al sesso e al genere come prevenzione o nelle diverse fasi di cura del paziente. Gli *insight* ottenuti dai tre incontri verranno raccolti per la realizzazione dell'opuscolo informativo.

**Partecipanti:** Nr. 5 Clinici cad. incontro (Nr. 2 Referenti di progetto, Nr. 2 Clinici per ciascuna area terapeutica di riferimento: oncologia, cardiologia, endocrinologia/malattie metaboliche e Nr. 1 ricercatore esperto nell'alimentazione di genere).

## AGENDA AT A GLANCE

**Apertura lavori**

Introduzione e obiettivi dell'incontro a cura delle referenti scientifiche

**Speech introduttivo**

- Medicina genere-specifica nell'area terapeutica di riferimento: stato dell'arte, *unmet needs* e prospettive future
- L'alimentazione genere-specifica come supporto nella prevenzione e trattamento/gestione della patologia

**Workshop**

Raccogliere il punto di vista di tutti i partecipanti per identificare suggerimenti alimentari utili e condivisi da dare al paziente per prevenire o affrontare al meglio le diverse fasi di cura

**Chiusura lavori**

## FASE II

# Evento residenziale conclusivo

**Obiettivo:** presentare l'opuscolo informativo ed avere un momento di confronto e di discussione tra tutti i *players* coinvolti, in modo che possano dare il proprio punto di vista riguardo la tematica.

**Partecipanti:** Nr. 2 Referente di progetto, Referenti istituzionali, Clinici che hanno partecipato agli incontri virtuali, Clinici delle aree terapeutiche di riferimento, Rappresentanti delle Società Scientifiche.

## AGENDA AT A GLANCE

**Apertura lavori**

Introduzione e obiettivi dell'incontro a cura delle referenti scientifiche

**Speech introduttivo**

Importanza di un approccio genere specifico nelle diverse patologie croniche (malattie oncologiche, cardiologiche, endocrinologiche/metaboliche)

- L'alimentazione come determinante di salute genere-dipendente
- Interazione farmaco-alimentazione: effetto sull'*outcome* di trattamento (nutrizione personalizzata)
- Ruolo dell'alimentazione nel trattamento/gestione delle malattie cronico-degenerative

**Presentazione dell'opuscolo informativo**

Partendo dal lavoro svolto negli incontri virtuali verrà presentato l'opuscolo a tutti i partecipanti. In questa fase, i partecipanti potranno confrontarsi e discutere del lavoro svolto e delle sue applicazioni

**Roundtable finale**

*Legge 3/2018 «Piano per l'applicazione e la diffusione della medicina di genere»:* a che punto siamo e quali fattori considerare per implementarlo

**Chiusura lavori**

## Referenti scientifiche del progetto



**Giovannella Baggio**

Professoressa dell'Università di Padova e Presidente del Centro Studi Nazionale su Salute e Medicina di Genere



**Elena Ortona**

Direttrice del Centro di Medicina di Genere dell'Istituto Superiore di Sanità



# Proposta membri faculty per area terapeutica

## Oncologia

### **Rossana Berardi**

*Clinica Oncologica AOU delle Marche e Università Politecnica delle Marche*

### **Salvatore Artale**

*Oncologia Medica degli Ospedali di Vimercate, Desio, Carate Brianza, ASST Brianza*

## Cardiologia

### **Daniela Trabattoni**

*Centro Cardiologico Monzino, IRC*

### **Susanna Sciomer**

*Dipartimento di Scienze Cliniche, Internistiche, Anestesiologiche e Cardiovascolari, Università Sapienza di Roma*

## Endocrinologia e malattie metaboliche

### **Livio Luzi**

*Endocrinologia, Nutrizione e Malattie Metaboliche, IRCCS MultiMedica, Milano*

### **Anna Solini**

*Dipartimento di Patologia Chirurgica, Medica, Molecolare e dell'Area Critica, Università degli Studi di Pisa*

## Ricercatori esperti nell'alimentazione di genere

### **Massimo D'Archivio**

*Centro di riferimento per la Medicina di Genere, Istituto Superiore di Sanità*

### **Beatrice Scazzocchio**

*Unità Prevenzione e salute di genere, Centro di riferimento per la Medicina di Genere, Istituto Superiore di Sanità*

**Nota:** La Faculty verrà confermata a seguito delle disponibilità ricevute.

## Enti patrocinanti



OSSERVATORIO  
MEDICINA DI GENERE



**GISEG**  
Gruppo Italiano Salute e Genere



 **Centro Studi  
Nazionale su Salute  
e Medicina di Genere**

**Nota:** Centro Studi Nazionale su Salute e Medicina di Genere già confermato, gli altri da confermare

# Referenti Istituzionali



**Guido Quintino Liris (Fdi)**

5<sup>a</sup> Commissione Programmazione economica, bilancio, Senato della Repubblica



**Beatrice Lorenzin (PD)**

5<sup>a</sup> Commissione Programmazione economica, bilancio, Senato della Repubblica



**Simona Loizzo (Lega)**

XII Commissione Affari Sociali, Camera dei Deputati

**Nota:** presenza da confermare

# Società Scientifiche Patrocinanti



**Nota:** patrocini da confermare

# Output di progetto

# Opuscolo informativo

L'**output finale** dei tre incontri virtuali sarà un opuscolo informativo rivolto al paziente che approfondirà l'importanza della medicina genere- specifica nelle malattie croniche e fornirà al paziente suggerimenti alimentari *gender-specific*.

## Struttura dell'opuscolo:

- Prefazione
- Sessione iniziale riguardante l'**importanza di un approccio genere specifico nelle patologie croniche**
- Sessione di approfondimento riguardante l'**influenza dell'alimentazione in base al sesso e al genere e come l'alimentazione può aiutare a prevenire o ad affrontare al meglio le patologie di riferimento**
- **Suggerimenti alimentari genere specifici** per una corretta prevenzione e gestione di ciascuna patologia

L'opuscolo potrà anche essere distribuito presso gli studi medici degli specialisti coinvolti e di MMG.



# MEDIA RELATIONS E PR

## Evento conclusivo

# Ufficio stampa evento

L'ufficio stampa Cencora si occuperà di gestire le relazioni con i media e amplificare i messaggi chiave, dando voce ai protagonisti dell'iniziativa.

L'agenzia svolgerà un ruolo chiave di coordinamento per tutti i contenuti e si occuperà delle seguenti attività:

- Invio inviti e recall ai giornalisti
- Realizzazione materiali di cartella stampa:
  - Comunicato stampa con n.4 quote
  - Opuscolo Informativo
  - Scheda dei partner
- Realizzazione e diffusione Comunicato stampa
- Contatto, recall giornalisti e copertura media, rassegna stampa
- Realizzazione e coordinamento media partnership con **agenzia stampa di rilevanza nazionale.**
- Copertura social





# Media partner

Nutrienti e Supplementi è il progetto editoriale digitale, nato da giornalisti ed editori con esperienza decennale nel campo della salute.

L'intento è quello di favorire una corretta e documentata informazione scientifica su ciò che riguarda l'ambito della nutrizione e dell'integrazione.

Si rivolge a tutti gli operatori sanitari coinvolti in questa particolare area della medicina.

## Partnership

- N. 3 redazionali da veicolare con NL settimanale per singolo workshop
- N. 1 Speciale di chiusura evento correlato di interviste (completo di tutti gli output dei tavoli e quote) da veicolare con NL
- Lo speciale include n. 5 interviste veicolate anche da youtube della testata
- Social plan: n. 4 Lanci per singolo workshop su LinkedIn + Facebook + Sito



The screenshot shows the website interface for 'NUTRIENTI e SUPPLEMENTI'. At the top right, there is a banner for 'VITAMIN C NATURCOMPLEX INTEGRATORE ALIMENTARE' with a 'SCOPRI DI PIÙ' button. Below the banner is a navigation menu with links: Home, Attualità, Intervisti, Focus, Norme & Sicurezza, Appuntamenti, Mercato, Libri, Dalle Aziende. The main content area features an article titled 'Riso, indice glicemico e diabete: come scegliere' dated 23 Settembre 2024. The article includes a photograph of four types of rice: black, white, brown, and white. Below the photo, the text discusses the nutritional benefits of rice, particularly its amylose content and its role in managing blood sugar levels. To the right of the article, there are several promotional banners: '125 ANNI DI BAYER IN ITALIA', 'NAFLD' (with sub-points: individuare, prevenire, rallentare), 'Biliver' (with the tagline 'un aiuto sinergico per la NAFLD'), and 'INTEGRAZIONE ALIMENTARE'.

## Press Room

Durante l'evento residenziale conclusivo sarà realizzàzato uno **spazio dedicato ai media** dove i giornalisti potranno :

- realizzare video-interviste per dare massima visibilità alle spokesperson identificate
- realizzare chiacchierate one-to-one con i Kol di rilievo
- trovare tutti i materiali informativi sui temi dell'evento.
- effettuare foto dei partecipanti al photocall



## Proposte giornalisti presenti in evento



### Workshop cardiologia

**Cristina Marrone**, giornalista scientifica, da molti anni parte della redazione di *Corriere Salute*. Si occupa di tematiche legate a scienza, medicina e benessere.



### Workshop Diabete

**Maria Giovanna Faiella**, giornalista scientifica, penna storica di *Corriere Salute*, rubrica del «Corriere della Sera».



### Workshop Oncologia

**Nicla Panciera**, giornalista di salute, scienza e società. Scrive regolarmente per *La Stampa*, [www.lastampa.it](http://www.lastampa.it), *Il Venerdì* e *D di Repubblica*, *Focus Extra*, *Fondamentale* (house organ dell'Associazione Italiana di Ricerca contro il Cancro). Ha collaborato con *Wired*, *il Sole 24 Ore* *Domenica* e *Fondazione Veronesi*.



### Moderazione evento conclusivo **Nicola Miglino**

Biologo e giornalista esperto in ambito medico-scientifico. Attualmente è direttore di *MD-Medicinae Doctor* e *Nutrientesupplementi.it*. Nicola Miglino è vicepresidente di *Unamsi*.

## Copertura social

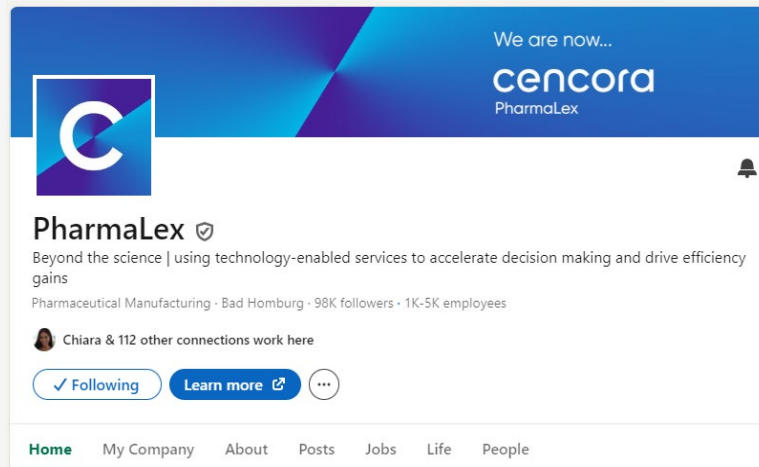
Per amplificare ulteriormente i contenuti e favorire il racconto verso gli stakeholders più importanti, si suggerisce la **realizzazione di un piano editoriale social** che racconti step by step lo sviluppo del progetto in tutte le sue tappe.

Il piano avrà la medesima durata del progetto.

Saranno realizzati **contenuti statici (card) che riprendano i contenuti del progetto e li esplodano**, attraverso le voci dei singoli speaker protagonisti.

Tutti i post saranno corredati di hashtag di progetto e Call To Action che spinga i rispettivi network a condividerne e far circolare il contenuto.

**Cencora-Plx si occuperà di realizzare e gestire n. 5 video-pillole per il canale LinkedIn di Cencora-Pharmalex** che possono essere condivise dagli sponsor sui propri canali.



### [Pagina LinkedIn PharmaLex](#)

# Monografia *Medicine&Drugs*

**Medicine&Drugs\*** è il progetto editoriale, edito da Cencora-Pharmalex, nato con l'obiettivo di **promuovere e approfondire temi di interesse degli operatori del sistema salute** su diverse aree terapeutiche, grazie al contributo fornito dai diversi esperti.

Proponiamo la realizzazione di una **Monografia digitale e relativa stampa di n. 150 copie cartacee** di un documento di sintesi degli output dei 3 workshop e della giornata conclusiva di lavori, redatto da copy scientifici con la supervisione editoriale del Direttore della rivista. La rivista verrà distribuita presso la classe medica di riferimento con il supporto delle aziende farmaceutiche sponsor.

## Metodo di lavoro:

Predisposizione del timone editoriale della Monografia con contenuto testuale, grafici o immagini e condivisione con cliente per approvazione/modifiche.

- Stesura e recepimento e implementazione revisioni/commenti da parte del cliente su word e approvazione del Direttore rivista, max 3 giri di bozze.
- Impaginazione grafica per M&D.
- Presa visione per approvazione finale del file e pubblicazione su sito.
- Realizzazione delle copie cartacee.

\*<https://www.medicineanddrugs.com/>

# M&D MONOGRAPHY

ELEMENTI CHIAVE NELLA DEFINIZIONE  
DELLA RETE CAR-T IN REGIONE MARCHE

ONCOHEMATOLOGY

# Location

# Palazzo Wedekind

**Palazzo Wedekind** è un edificio storico di Roma, situato in Piazza Colonna, edificato nel XVIII secolo e ricostruito nel 1838 su progetto di Pietro Camporese il Giovane. Nel tempo è stato sede dell'Ufficio di Stato delle Poste del Papa, del Ministero dell'educazione del Regno d'Italia e, dal dopoguerra, sede dell'INPS e della testata editoriale "Palazzo del Tempo". Acquistato nel 1879 dal banchiere Wedekind, fu restaurato con interni arricchiti da stucchi e mosaici. Oggi ospita sale di rappresentanza, arredate con eleganza e dotate di attrezzature moderne.



## Palazzo Baldassini Istituto Luigi Sturzo

**Palazzo Baldassini** è un edificio rinascimentale costruito agli inizi del '500 su progetto di Antonio da Sangallo il Giovane e decorato internamente con affreschi degli allievi della Scuola di Raffaello.

Sede dell'Istituto dal 1951, il Palazzo è situato in Via delle Coppelle, una delle zone più rappresentative del centro storico di Roma per la presenza e stratificazione di beni culturali, storici, archeologici, architettonici, ecclesiastici nonché per l'alta densità di turismo culturale internazionale. Il Palazzo, a seguito di alcuni interventi di riqualificazione, si pone oggi come spazio culturale in grado di integrare servizi di tipo tradizionale con un'offerta ampia e diversificata, creando, in termini di fruizione, una stretta relazione tra il patrimonio architettonico e documentario.





# Palazzo Ferrajoli

Eretto in Piazza Colonna di fronte a Palazzo Chigi e alla Colonna Antonina, edificata nel 183 d.C., **Palazzo Ferrajoli** sorge nell'area sulla quale in origine erano le case Del Bufalo – Cancellieri, famiglia di antica nobiltà romana fusa - che rivestirono cariche civili nella Curia e in Campidoglio, dando il nome alla piazza che nel '500 era detta dei Cancellieri.

Rimodernato una prima volta nel 1561 dall'Architetto Giacomo Della Porta, nel 1602 il Palazzo fu ristrutturato per opera di Francesco Paparelli assumendo l'aspetto attuale. Nel 1850 fu acquistato dal Marchese Giuseppe Ferrajoli.

Gli spazi del piano nobile di Palazzo Ferrajoli sono la location ideale per eventi promozionali, culturali e artistici. Colazioni aziendali, presentazione di libri, cocktail party, cene di gala, conferenze.



# Centro Studi Americani

Il **Centro Studi Americani**, situato in un edificio rinascimentale, è uno dei più importanti istituti di studi sugli Stati Uniti in Europa. Fondato per favorire le relazioni tra Italia e Stati Uniti e il dialogo tra le due culture, organizza eventi rivolti sia a esperti sia al pubblico generale, spesso in collaborazione con istituzioni italiane e statunitensi.

Nel tempo, ha sviluppato una vasta attività, tra cui seminari, convegni, conferenze con importanti relatori, incontri con personalità letterarie, giornalistiche, artistiche e cinematografiche americane, oltre a mostre, proiezioni e concerti.

La sua Biblioteca, fondata nel periodo post Prima Guerra Mondiale, offre un ricco patrimonio bibliografico e risorse elettroniche dedicate alla storia e alla cultura americana, nonché alle relazioni internazionali degli Stati Uniti.



GRAZIE.

CONFIDENTIALITY: The contents of this presentation are owned by PharmaLex and these slides may not be reproduced without permission of PharmaLex.